

BRIGHTWELL



BRIGHTLOGIC MEMBRANE PUMP LAUNDRY DOSING EQUIPMENT

INSTRUCTION MANUAL
MANUAL DE INSTRUCCIONES
MANUEL D'UTILISATION
BEDIENUNGSANLEITUNG



B999
Version 1.5

Table of contents

GB	Recommendations.....	2
	Membrane pump.....	3
	Retrofitting the Membrane pump.....	3 - 11
	Part codes.....	12
	Flow rates.....	13 - 14
	Technical specifications.....	15
	Materials specifications.....	16
	Maintenance.....	17
	Warranty.....	17 - 18

FR *Table des matières*

	<i>Recommandations.....</i>	<i>2</i>
	<i>Pompe à membrane.....</i>	<i>3</i>
	<i>Rétro-installation de pompe à membrane.....</i>	<i>3 - 11</i>
	<i>Références de pièces.....</i>	<i>12</i>
	<i>Débit.....</i>	<i>13 - 14</i>
	<i>Spécifications techniques.....</i>	<i>15</i>
	<i>Matériaux spécifications.....</i>	<i>16</i>
	<i>Maintenance.....</i>	<i>17</i>
	<i>Garantie.....</i>	<i>17 - 18</i>

ES *Índice de contenidos*

	<i>Recomendaciones.....</i>	<i>2</i>
	<i>Bomba de membrana.....</i>	<i>3</i>
	<i>Reacondicionamiento de la bomba de membrana.....</i>	<i>3 - 11</i>
	<i>Códigos de los repuestos.....</i>	<i>12</i>
	<i>Caudales.....</i>	<i>13 - 14</i>
	<i>Especificaciones técnicas.....</i>	<i>15</i>
	<i>Especificaciones de los materiales.....</i>	<i>16</i>
	<i>Mantenimiento.....</i>	<i>17</i>
	<i>Garantía.....</i>	<i>17 - 18</i>

IT *Sommario*

	<i>Raccomandazioni.....</i>	<i>2</i>
	<i>Pompa a membrana.....</i>	<i>3</i>
	<i>Riconfigurazione della pompa a membrana.....</i>	<i>3 - 11</i>
	<i>Codici componente.....</i>	<i>12</i>
	<i>Portate.....</i>	<i>13 - 14</i>
	<i>Specifiche tecniche.....</i>	<i>15</i>
	<i>Specifiche materiali.....</i>	<i>16</i>
	<i>Manutenzione.....</i>	<i>17</i>
	<i>Garanzia.....</i>	<i>17 - 18</i>

DE *Inhaltsverzeichnis*

	<i>Empfehlungen.....</i>	<i>2</i>
	<i>Membranpumpe.....</i>	<i>3</i>
	<i>Nachrüstung mit einer Membranpumpe.....</i>	<i>3 - 11</i>
	<i>Teilenummern.....</i>	<i>12</i>
	<i>Fließraten.....</i>	<i>13 - 14</i>
	<i>Technische Daten.....</i>	<i>15</i>
	<i>Angaben zum Material.....</i>	<i>16</i>
	<i>Wartung.....</i>	<i>17</i>
	<i>Gewährleistung.....</i>	<i>17 - 18</i>

Recommendations

GB This manual should be used in conjunction with either B980 or B981 for BrightLogic laundry dosing systems. If using with Dishwash application it should be used with B984 or B985.

The BrightLogic Membrane pump is designed to work in conjunction with BrightLogic dosing systems for Laundry and dishwash chemical dosing. The membrane pump can deliver between 400ml - 1.5L p/m (tested with water). Each pump features full speed control. It is recommended to keep the suction tube to a maximum length of 1.5M and delivery tube to a maximum length of 25 meters (use with the Brightwell Laundry manifold is recommended for long delivery lengths).

Brightwell recommends a chemical compatibility test to identify the best components to work with the intended chemical. For warranty and liability information please visit <http://www.brightwell.co.uk/terms-and-conditions/>.

FR Recommendations

Pour des instructions complètes, veuillez utiliser, en plus de ce manuel, les manuels B980 ou B981 pour les systèmes BrightLogic pour laverie, et B984 ou B985 pour les systèmes BrightLogic pour lave-vaisselle.

La pompe membranaire BrightLogic a été conçue pour fonctionner avec les systèmes de dosage BrightLogic pour laverie et lave-vaisselle. La pompe membranaire peut distribuer entre 400 ml et 1,5 L de produit chimique par minute (tests effectués dans l'eau). Chaque pompe est équipée d'un système de contrôle de vitesse. Il est recommandé de garder le tube d'aspiration à une longueur maximale de 1,5 m et le tube de distribution à une longueur maximale de 25 m (nous recommandons l'utilisation du collecteur BrightLogic pour les tubes de distribution très longs).

Nous vous recommandons d'effectuer un test de compatibilité chimique, afin d'identifier les composants les plus adaptés aux produits chimiques utilisés. Pour tout information sur la garantie et les responsabilités, veuillez visiter la page : <http://brightwell.fr/conditions-commerciales/>.

ES Recomendaciones

Este manual debe usarse junto con el sistema de dosificación para lavandería B980 o B981 de BrightLogic. Si se utiliza con la aplicación para lavavajillas, debe usarse con B984 o B985.

La bomba de membrana de BrightLogic se ha diseñado para funcionar con los sistemas de dosificación de productos químicos de BrightLogic para lavanderías y lavavajillas. La bomba de membrana puede dispensar entre 400 ml y 1,5 l p/m (comprobado con agua). Cada bomba tiene un completo control de velocidad. Se recomienda conservar el tubo de succión a una longitud máxima de 1,5 m y el tubo de alimentación a una longitud máxima de 25 metros. (Se recomienda el uso del colector para lavandería de BrightWell para longitudes de alimentación largas).

Brightwell recomienda realizar una prueba de compatibilidad química para identificar cuáles son los elementos que mejor funcionan con cada producto químico en cuestión. Si desea consultar información sobre responsabilidad y garantía visite <http://www.brightwell.co.uk/terms-and-conditions/>.

IT Raccomandazioni

Questo manuale deve essere utilizzato insieme al sistema di dosaggio per lavanderie BrightLogic B980 o B981. Se si utilizza l'applicazione Lavastoviglie deve essere utilizzato con B984 o B985.

La pompa a membrana BrightLogic è progettata per l'utilizzo insieme ai sistemi di dosaggio BrightLogic per dosaggio chimico per lavanderie e lavastoviglie. La pompa a membrana può erogare da 400ml a 1,5L p/m (test con acqua). Ogni pompa è dotata di controllo completo della velocità. Si consiglia di mantenere il tubo di aspirazione ad una lunghezza massima di 1,5M e il tubo di erogazione ad una lunghezza massima di 25 metri. (Per tratti di erogazione lunghi, si consiglia di utilizzare il collettore Brightwell per lavanderie)

Brightwell consiglia un test di compatibilità chimica per identificare i componenti migliori da utilizzare con il prodotto chimico desiderato. Per informazioni su garanzia e responsabilità, consultare <http://www.brightwell.co.uk/terms-and-conditions/>.

DE Empfehlungen

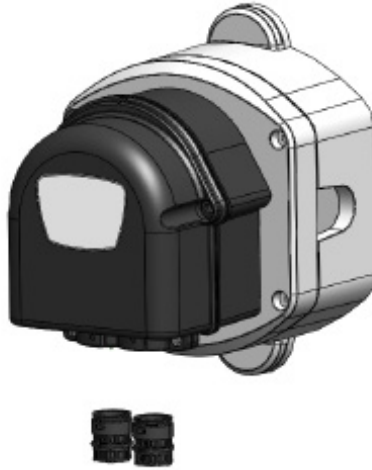
Dieses Handbuch sollte in Kombination mit B980 oder B981 für BrightLogic Wäscherei-Dosiersysteme verwendet werden. Beim Einsatz mit Anwendungen für Geschirrspüler sollte es mit B984 oder B985 verwendet werden.

Die BrightLogic Membranpumpe wurde für den Einsatz mit BrightLogic Dosiersystemen für Wäschereien und die Dosierung von Geschirrspülmitteln entwickelt. Die Membranpumpe kann zwischen 400 ml - 1,5 l p/m zuführen (mit Wasser getestet). Jede Pumpe ist mit einer Funktion zur vollständigen Geschwindigkeitsteuerung ausgestattet. Für das Saugrohr wird eine Länge von höchstens 1,5 m und für den Ausgabeschlauch eine Länge von höchstens 25 m empfohlen. (Für lange Ausgabeschläuche wird der Einsatz mit einem Brightwell Laundry-Ansaugstutzen empfohlen.)

Brightwell empfiehlt, einen Test zur chemischen Verträglichkeit durchzuführen, um die Komponenten zu ermitteln, die sich am besten für die vorgesehene Chemikalie eignen. Informationen zu Gewährleistung und Haftung finden Sie auf <http://www.brightwell.co.uk/terms-and-conditions/>.

Membrane pump

Pompe à membrane
Bomba de membrana
Pompa a membrana
Membranpumpe



Retrofitting the Membrane pump to a BrightLogic Highflow Laundry Dispenser

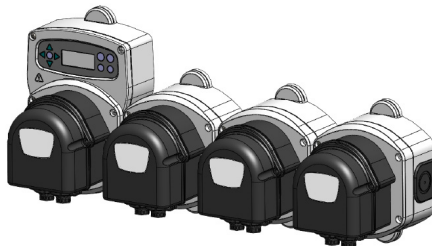
Adapter la pompe à membrane au système de dosage haut-débit BrightLogic pour laverie
Cómo ajustar una bomba de membrana a un dispensador de lavandería de alto caudal de BrightLogic
Retrofit della pompa a membrana ad un dispenser ad alta portata BrightLogic per lavanderia
Nachrüstung eines BrightLogic Highflow Laundry Systems mit einer Membranpumpe

1

Turn off the power and wait for 1 minute



Coupez l'alimentation et attendez 1 minute
Apague la corriente y espere durante 1 minuto
Disinserire l'alimentazione e attendere 1 minuto
Schalten Sie die Stromversorgung ab und warten Sie 1 Minute



2

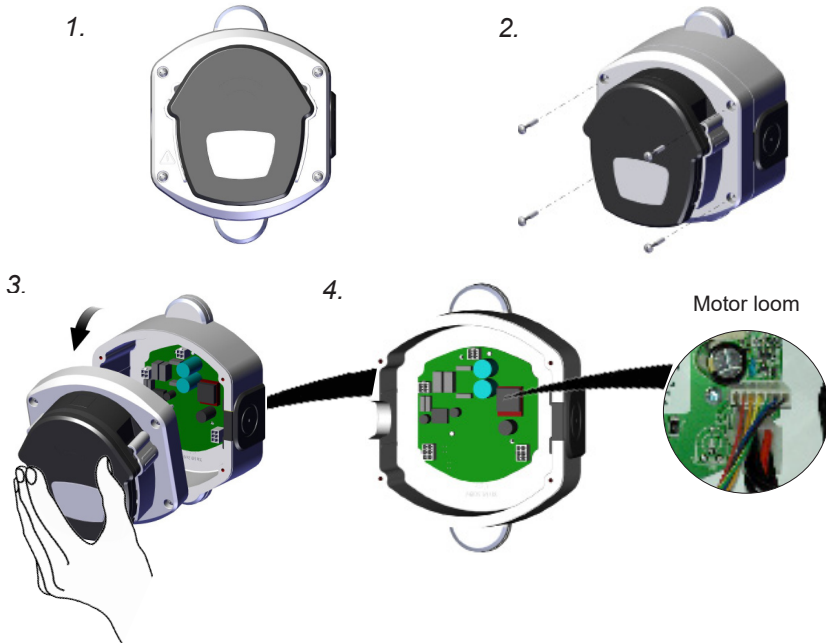
Remove the Peristaltic lid and motor loom

Retirer le couvercle péristaltique et le câblage du moteur

Quitar la tapa peristáltica y los cables del motor

Rimuovere il coperchio peristaltico e il telaio del motore

Entfernen Sie den Peristaltikdeckel und den Motorkabelbaum



Hold the lid assembly and carefully move it away from the rear enclosure, bearing in mind the motor loom is still connected. Locate the motor loom and disconnect it from the circuit board.

Tenir le couvercle et l'éloigner prudemment du boîtier, en faisant bien attention au câblage du moteur qui est toujours connecté. Repérer le câblage du moteur et le déconnecter du circuit imprimé.

Sujetar la tapa y retirarla con cuidado del compartimento trasero, tenga en cuenta que los cables del motor siguen estando conectados. Localizar los cables del motor y desconectarlos de la placa de circuitos.

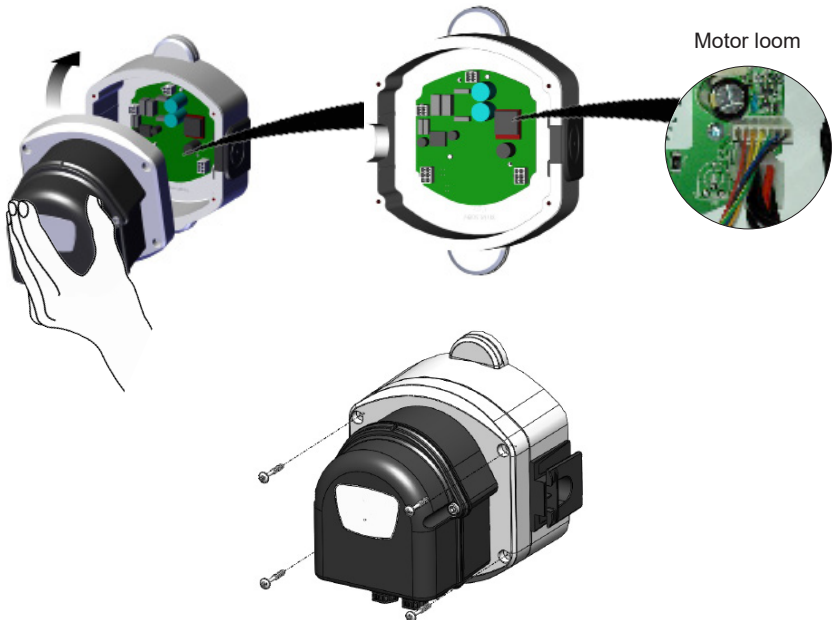
Reggere il gruppo del coperchio ed allontanarlo con cautela dall'involucro posteriore, ricordandosi che il telaio del motore è ancora connesso. Posizionare il telaio del motore e scollegarlo dalla scheda del circuito.

Halten Sie den Deckelaufbau fest und bewegen Sie ihn vorsichtig von der rückseitigen Verkleidung weg. Denken Sie daran, dass der Motorkabelbaum noch angeschlossen ist. Finden Sie den Motorkabelbaum und lösen Sie ihn von der Platine.

3

Install Membrane lid and motor loom

*Installer le couvercle membranaire et le câblage du moteur
Instalar la tapa de membrana y los cables del motor
Installare il coperchio della membrana e il telaio del motore
Installieren Sie den Membrandeckel und den Motorkabelbaum*



Hold the Membrane lid assembly and connect the motor loom to the circuit board.
Attach the pump lid to the rear enclosure.

Tenir le couvercle membranaire et connecter le câblage du moteur au circuit imprimé. Fixer le couvercle sur l'unité.

Sujetar el conjunto de la tapa de membrana y conectar los cables del motor a la placa de circuitos. Acoplar la tapa de la bomba al compartimento trasero.

Reggere il coperchio della membrana e collegare il telaio del motore alla scheda del circuito. Fissare il coperchio della pompa all'involucro posteriore

Halten Sie den Membrandeckelaufbau fest und schließen Sie den Motorkabelbaum an der Platine an. Bringen Sie den Pumpendeckel an der rückseitigen Verkleidung an.

4

Connecting hosetail or quick-coupling connectors to female thread connectors

Connexion de raccords ou de connecteurs rapides à des connecteurs à filetage femelle
Cómo conectar los adaptadores o los acoplamientos rápidos a los conectores hembra de rosca
Collegare i connettori a resca o ad accoppiamento rapido ai connettori femmina filettati
Anschluss von Schlauchanschlussstücken oder Schnellkupplungen an Rohrstutzen mit Innengewinde

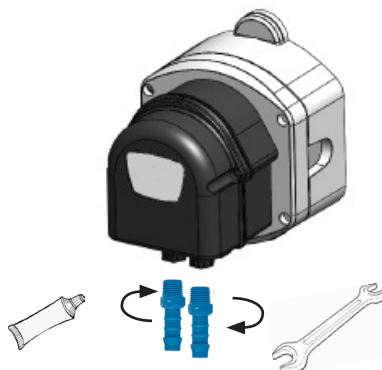
Apply a small amount of silicone sealant to the thread of the hosetail connectors. Twist the hosetail connectors clockwise into the female thread connectors.

Appliquez une petite quantité de joint en silicone sur le filetage des raccords. Vissez les raccords (sens horaire) dans les connecteurs à filetage femelle.

Aplicar una pequeña cantidad de sellante de silicona a la rosca de los adaptadores. Girar los adaptadores en el sentido de las agujas del reloj dentro de los conectores hembra de rosca.

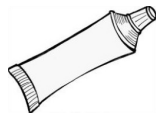
Applicare una piccola quantità di sigillante al silicone alla filettatura dei connettori a resca. Ruotare i connettori a resca in senso orario nei connettori femmina filettati.

Geben Sie ein wenig Silikondichtmasse auf das Gewinde der Schlauchanschlussstücke. Schrauben Sie die Schlauchanschlussstücke im Uhrzeigersinn in die Rohrstutzen mit Innengewinde.



Silicone Sealant

Joint en silicone
Sellante de silicona
Sigillante al silicone
Silikondichtmasse



Read health hazard warning on page 10.

Veillez lire l'avertissement sur les risques de santé à la page 10.
Lea las advertencias de riesgo para la salud de la página 10.
Leggere le avvertenze di pericolo per la salute a pagina 10.
Bitte lesen und beachten Sie die Warnhinweise auf Seite 10.

*Différentes versions des connecteurs à filetage femelle
Distintas versiones de los conectores hembra de rosca
Differenti versioni dei connettori femmina filettati
Verschiedene Varianten von Rohrstutzen mit Innengewinde*

BSP connectors are colour coded **black**.
These connectors are suitable for any male 3/8" BSP fitting.

*Les connecteurs BSP sont identifiés par le code de couleur noir.
Ces connecteurs sont compatibles avec tous les raccords mâles 3/8" BSP.*

*Los conectores BSP están codificados en color negro.
Estos conectores son adecuados para todo tipo de juntas BSP de 3/8".*

*I connettori BSP sono codificati con colore nero.
Questi connettori sono adatti per qualsiasi raccordo maschio BSP da 3/8".*

*BSP-Anschlüsse sind schwarz gekennzeichnet.
Diese Anschlüsse eignen sich für alle 3/8" BSP-Anschlüsse mit Außengewinde.*

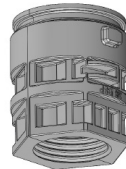
NPT connectors are colour coded **white**.
These connectors are suitable for any male 3/8" NPT fitting.

*Les connecteurs NPT sont identifiés par le code de couleur blanc.
Ces connecteurs sont compatibles avec tous les raccords mâles 3/8" NPT.*

*Los conectores NPT están codificados en color blanco.
Estos conectores son adecuados para todo tipo de juntas NPT de 3/8".*

*I connettori NPT sono codificati con colore bianco.
Questi connettori sono adatti per qualsiasi raccordo maschio NPT da 3/8".*

*NPT-Anschlüsse sind weiß gekennzeichnet.
Diese Anschlüsse eignen sich für alle 3/8" NPT-Anschlüsse mit Außengewinde.*



5

Removing or replacing female thread connectors

Démontage ou remplacement des connecteurs à filetage femelle
Cómo quitar o cambiar los conectores hembra de rosca
Rimozione o sostituzione dei connettori femmina filettati
Rohrstutzen mit Innengewinde entfernen oder austauschen

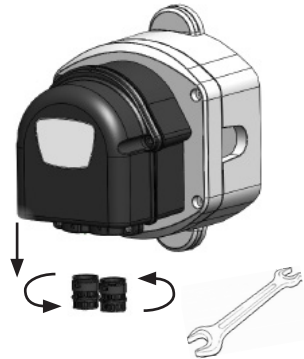
To remove - twist the female thread connectors anti-clockwise to unlock them from the pump assembly.

Démontage - Dévissez (sens anti-horaire) les connecteurs à filetage femelle pour les séparer de la pompe.

Para quitarlos - girar los conectores hembra de rosca en el sentido contrario a las agujas del reloj para desengancharlos del ensamblaje de la bomba.

Per la rimozione - ruotare i connettori femmina filettati in senso antiorario per sbloccarli dal gruppo pompa.

Entfernen - Drehen Sie die Rohrstutzen mit Innengewinde gegen den Uhrzeigersinn, um sie aus der Pumpe auszubauen.



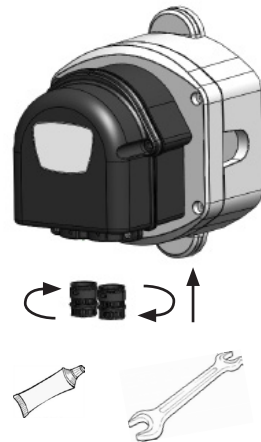
To replace - apply a small amount of silicone sealant supplied with the pump to the bayonet end of the female thread connectors. Then twist the connectors clockwise to lock them into the pump assembly.

Remplacement - Appliquez une petite quantité de joint en silicone fourni avec la pompe sur la baïonnette des connecteurs à filetage femelle. Vissez les connecteurs (sens horaire) pour les fixer sur la pompe.

Para cambiarlos - aplicar una pequeña cantidad del sellante de silicona que se proporciona con la bomba al extremo de bayoneta de los conectores hembra de rosca. Después girar los conectores en el sentido de las agujas del reloj para encajarlos dentro del ensamblaje de la bomba.

Per la sostituzione - applicare una piccola quantità di sigillante al silicone in dotazione con la pompa all'estremità a baionetta dei connettori femmina filettati. Ruotare quindi i connettori in senso orario per bloccarli nel gruppo pompa.

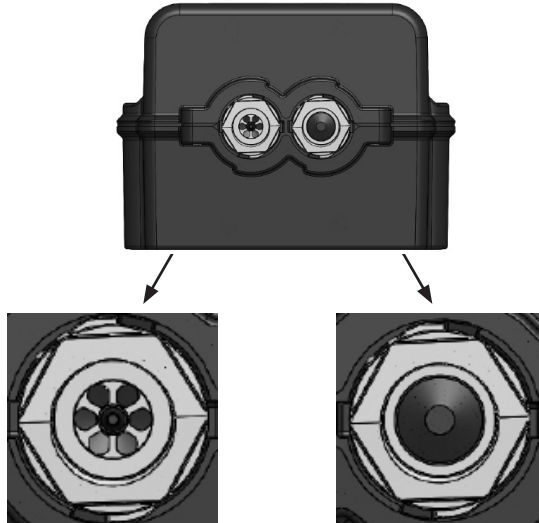
Austauschen - Geben Sie ein wenig der Silikondichtmasse, die im Lieferumfang der Pumpe enthalten ist, auf das Bajonettende der Rohrstutzen mit Innengewinde. Schrauben Sie die Anschlüsse dann im Uhrzeigersinn in die Pumpenbaugruppe ein.



5

Removing or replacing female thread connectors

Démontage ou remplacement des connecteurs à filetage femelle
Cómo quitar o cambiar los conectores hembra de rosca
Rimozione o sostituzione dei connettori femmina filettati
Rohrstutzen mit Innengewinde entfernen oder austauschen



When replacing the female thread connectors, the inlet and the outlet connector must be installed as per the picture above. From the underside of the pump, the left connector (inlet) should show a 'flower shape', the right connector (outlet) should show a 'solid circle shape'.

Pour remplacer les connecteurs à filetage femelle, les connecteurs d'entrée et de sortie doivent être installés conformément à l'illustration ci-dessous. En regardant le dessous de la pompe, le connecteur gauche (entrée) doit avoir une forme "en fleur". Le connecteur droit (sortie) doit avoir une forme en "cercle continu".

Quando cambie los conectores hembra de rosca, los conectores de entrada y salida deben instalarse según se indica en la imagen superior. Desde la parte inferior de la bomba, el conector izquierdo (entrada) tiene forma de «flor», y el de la derecha (salida), forma de «círculo sólido».

Quando si sostituiscono i connettori femmina filettati, i connettori di uscita e di ingresso devono essere installati in base alla figura riportata sopra. Dalla parte inferiore della pompa, il connettore di sinistra (ingresso) deve presentare una 'forma a fiore', il connettore di destra deve presentare una 'forma a cerchio pieno'.

Beim Austausch der Rohrstutzen mit Innengewinde sind Einlauf- und Auslassstutzen gemäß obiger Abbildung zu montieren. Der linke Stutzen (Einlauf) an der Pumpenunterseite sollte in seiner Form einer 'Blüte' entsprechen, der rechte Stutzen (Auslass) an der Pumpenunterseite einem 'geschlossenen Kreis'.

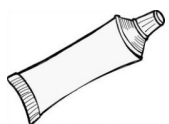


Silicone Sealant - Warning

*Joint en silicone - Avertissement
Sellante de silicona - Advertencia
Sigillante al silicone - Avvertenze
Silikondichtmasse - Warnung*

Warning:

Causes skin irritation
Causes serious eye irritation
May cause an allergic skin reaction



Avertissement:

*Provoque une irritation cutanée
Provoque une irritation oculaire grave
Peut provoquer une réaction allergique cutanée*

Advertencia:

*Produce irritación cutánea
Produce irritación ocular
Puede ocasionar una reacción alérgica en la piel*

Avvertenze:

*Causa irritazione della pelle
Causa irritazione degli occhi
Può causare una reazione cutanea allergica*

Warnung:

*Verursacht Hautreizungen
Verursacht schwere Augenreizung
Kann allergische Hautreaktionen verursachen*

Skin corrosion/irritation: Category 2
Serious eye damage/eye irritation: Category 2A
Skin sensitization: Category 1

*Corrosion/irritation de la peau : Catégorie 2
Irritation des yeux/ lésion oculaire grave : Catégorie 2A
Sensibilisation cutanée : Catégorie 1*

*Corrosión/irritación cutánea: Categoría 2
Daños / irritaciones oculares graves: Categoría 2A
Sensibilización cutánea: Categoría 1*

*Corrosione/irritazione della pelle: Categoria 2
Grave danno agli occhi/irritazione degli occhi: Categoria 2A
Sensibilizzazione cutanea: Categoria 1*

*Hautverätzungen/Hautreizungen: Kategorie 2
Schwere Augenschäden/Augenreizung: Kategorie 2A
Hautsensibilisierung: Kategorie 1*



Silicone Sealant - Warning

*Joint en silicone - Avertissement
Sellante de silicona - Advertencia
Sigillante al silicone - Avvertenze
Silikondichtmasse - Warnung*

Avoid breathing dust/fume/gas/mist/vapours/spray.
Wear suitable protective clothing, gloves and eye/face protection.
Contaminated work clothing should not be allowed out of the workplace.
Wash hands thoroughly after handling.
Use only outdoors or in a well-ventilated area.
IF IN EYES: Rinse cautiously with water for several minutes. Remove contact lenses, if present and easy to do. Continue rinsing.
IF ON SKIN: Wash with plenty of soap and water.
If eye irritation persists, get medical advice/attention.

*Éviter toute inhalation des poussières/ fumée/ gaz/ brouillard/ vapeurs/ vaporisation.
Portez un vêtement de protection adapté, des gants, une protection du visage/ yeux.
Les vêtements de travail contaminés ne doivent pas sortir du lieu de travail
Lavez-vous les mains avec précaution après chaque manipulation.
À utiliser uniquement à l'extérieur ou dans une pièce bien aérée.
EN CAS DE CONTACT DANS LES YEUX : Rincez à l'eau avec soin pendant plusieurs minutes. Retirez les lentilles de contact, si elles sont présentes et faciles à enlever. Continuez de rincer.
EN CAS DE CONTACT AVEC LA PEAU : Lavez abondamment avec de l'eau savonneuse. Si l'irritation persiste, consultez un médecin.*

*Evitar aspirar polvo/humo/gas/atomización/vapor/espray.
Llevar prendas, guantes, máscaras y gafas de protección adecuadas.
No se permite sacar fuera del lugar de trabajo la ropa de trabajo contaminada.
Lavar bien las manos después de la manipulación.
Utilizar exclusivamente al aire libre o en una zona bien ventilada.
SI ENTRA EN CONTACTO CON LOS OJOS: Aclarar cuidadosamente con agua durante varios minutos. Si lleva lentillas y le resulta fácil hacerlo, quítelas. Seguir aclarando.
SI ENTRA EN CONTACTO CON LA PIEL: Lavar con agua y jabón abundante. Si persiste la irritación ocular, busque asistencia médica.*

*Evitare di respirare polvere/fumo/gas/nebbia/vapori/spray.
Indossare abbigliamento protettivo, guanti e dispositivi di protezione per occhi/viso appropriati.
Gli abiti da lavoro contaminati non devono lasciare il luogo di lavoro.
Lavare accuratamente le mani dopo la manipolazione.
Usare solo all'esterno o in un'area ben ventilata.
SE NEGLI OCCHI: Sciacquare attentamente con acqua per diversi minuti Rimuovere le lenti a contatto, se presenti ed è facile farlo. Continuare a sciacquare.
SE SULLA PELLE: Lavare con acqua e sapone abbondanti. Se l'irritazione persiste, consultare un medico.*

*Einatmen von Staub/ Rauch/ Gas/ Nebel/ Dampf/ Aerosol vermeiden.
Geeignete Schutzkleidung, Schutzhandschuhe und Augen-/Gesichtsschutz tragen.
Kontaminierte Arbeitskleidung soll am Arbeitsplatz verbleiben.
Nach Gebrauch Hände gründlich waschen.
Nur im Freien oder in gut belüfteten Räumen verwenden.
BEI BERÜHRUNG MIT DEN AUGEN: Einige Minuten lang behutsam mit Wasser ausspülen. Eventuell vorhandene Kontaktlinsen nach Möglichkeit entfernen. Weiter ausspülen.
BEI BERÜHRUNG MIT DER HAUT: Mit viel Wasser und Seife waschen. Bei anhaltender Augenreizung: Ärztlichen Rat einholen/ärztliche Hilfe hinzuziehen.*

Part codes

Références de pièces
Códigos de los repuestos
Codici componente
Teilenummern

XSB714	<p>Membrane Inlet & Outlet connectors 3/8" BSP female thread EXT Viton 10pk</p> <p><i>Connecteurs entrée & sortie à membrane 3/8" Filetage femelle BSP Viton EXT Pack de 10</i> <i>Lote de 10 conectores de entrada y salida de tipo membrana, hembra de rosca de 3/8" BSP y EXT Viton</i> <i>Connettori di ingresso e uscita membrana da 3/8" BSP femmina filettati EXT Viton Pacco da 10</i> <i>Membran Einlauf- & Auslassstutzen 3/8" BSP Innengewinde EXT Viton 10er Pack</i></p>
XSB715	<p>Membrane Inlet & Outlet connectors 3/8" BSP female thread EPDM 10pk</p> <p><i>Connecteurs entrée & sortie à membrane 3/8" Filetage femelle BSP EPDM Pack de 10</i> <i>Lote de 10 conectores de entrada y salida de tipo membrana, hembra de rosca de 3/8" BSP y EPDM</i> <i>Connettori di ingresso e uscita membrana da 3/8" BSP femmina filettati EPDM Pacco da 10</i> <i>Membran Einlauf- & Auslassstutzen 3/8" BSP Innengewinde EPDM 10er Pack</i></p>
XSB716	<p>Membrane Inlet & Outlet connectors 3/8" NPT female thread EXT Viton 10pk</p> <p><i>Connecteurs entrée & sortie à membrane 3/8" Filetage femelle NPT Viton EXT Pack de 10</i> <i>Lote de 10 conectores de entrada y salida de tipo membrana, hembra de rosca de 3/8" NPT y EXT Viton</i> <i>Connettori di ingresso e uscita membrana da 3/8" NPT femmina filettati EXT Viton Pacco da 10</i> <i>Membran Einlauf- & Auslassstutzen 3/8" NPT Innengewinde EXT Viton 10er Pack</i></p>
XSB717	<p>Membrane Inlet & Outlet connectors 3/8" NPT female thread EPDM Viton 10pk</p> <p><i>Connecteurs entrée & sortie à membrane 3/8" Filetage femelle NPT EPDM Pack de 10</i> <i>Lote de 10 conectores de entrada y salida de tipo membrana, hembra de rosca de 3/8" NPT y EPDM</i> <i>Connettori di ingresso e uscita membrana da 3/8" NPT femmina filettati EPDM Pacco da 10</i> <i>Membran Einlauf- & Auslassstutzen 3/8" NPT Innengewinde EPDM 10er Pack</i></p>
XSB718	<p>10mm Barbed connector for 3/8" membrane fittings 20pk</p> <p><i>Connecteur cranté 10mm pour raccords à membrane 3/8", pack de 20</i> <i>Lote de 20 conectores estriados de 10 mm para juntas de tipo membrana 3/8"</i> <i>Connettore rugato da 10 mm per raccordi a membrana da 3/8" pacco da 20</i> <i>10 mm Stecknippel für die Montage von Membran 3/8", 20er Pack</i></p>
XSB719	<p>12mm Barbed connector for 3/8" membrane fittings 20pk</p> <p><i>Connecteur cranté 12mm pour raccords à membrane 3/8", pack de 20</i> <i>Lote de 20 conectores estriados de 12 mm para juntas de tipo membrana 3/8"</i> <i>Connettore rugato da 12 mm per raccordi a membrana da 3/8" pacco da 20</i> <i>12 mm Stecknippel für die Montage von Membran 3/8", 20er Pack</i></p>
XSB720	<p>3/8" Quick coupling adaptor for 3/8" membrane fitting 20pk</p> <p><i>Adaptateur rapide 3/8 pour raccord à membrane 3/8" pack de 20</i> <i>Lote de 20 adaptadores rápidos de 3/8" para juntas de tipo membrana 3/8"</i> <i>Adattatore ad accoppiamento rapido 3/8 per raccordo a membrana da 3/8" pacco da 20</i> <i>3/8 Schnellkupplungsadapter für die Montage von Membran 3/8", 20er Pack</i></p>
XSB721	<p>Membrane clamp plate assy 3/8" BSP threads</p> <p><i>Plaque de fixation à membrane 3/8" Filetages BSP</i> <i>Montaje de la placa de fijación de membrana rosca BSPde 3/8"</i> <i>Piastra di attacco membrana da 3/8" BSP filettature</i> <i>Membran-Klemmplatzensatz 3/8" BSP-Gewinde</i></p>
XSB722	<p>Membrane clamp plate assy 3/8" NPT threads</p> <p><i>Plaque de fixation à membrane 3/8" Filetages BSP</i> <i>Montaje de la placa de fijación de membrana rosca BSPde 3/8"</i> <i>Piastra di attacco membrana da 3/8" BSP filettature</i> <i>Membran-Klemmplatzensatz 3/8" BSP-Gewinde</i></p>

Flow rates

Débit / Caudales / Portate / Fließraten

Table 1

Flow rates of chemicals at different pump speeds

*Taux de débit de produit chimique à des vitesses de pompe différentes.
Caudales de los productos químicos a distintas velocidades de bomba
Portate di flussi di prodotti di chimici con diverse velocità della pompa
Fließraten von Chemikalien bei unterschiedlichen Pumpgeschwindigkeiten*

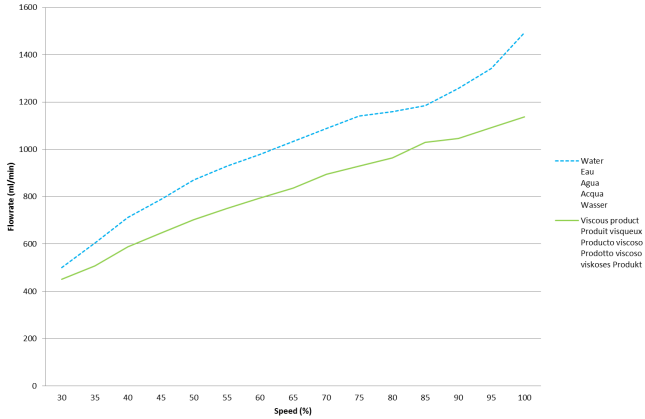


Table 2

Flow rates of chemicals at different suction heights

*Taux de débit de produit chimique à des hauteurs d'aspiration différentes.
Caudales de los productos químicos a distintas alturas de succión.
Portate di flussi di prodotti di chimici con diverse altezze di aspirazione
Fließraten von Chemikalien bei unterschiedlichen Saughöhen*

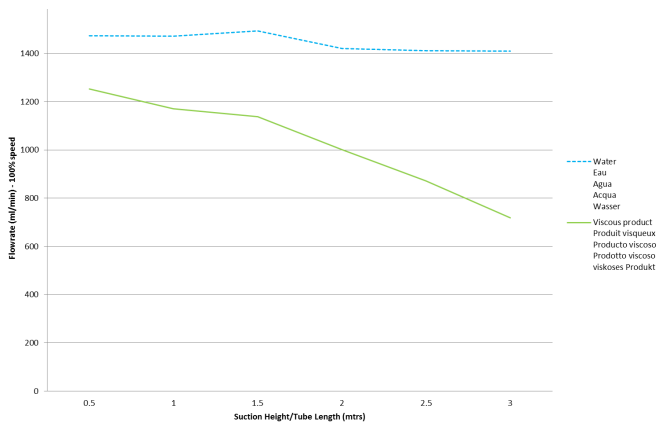
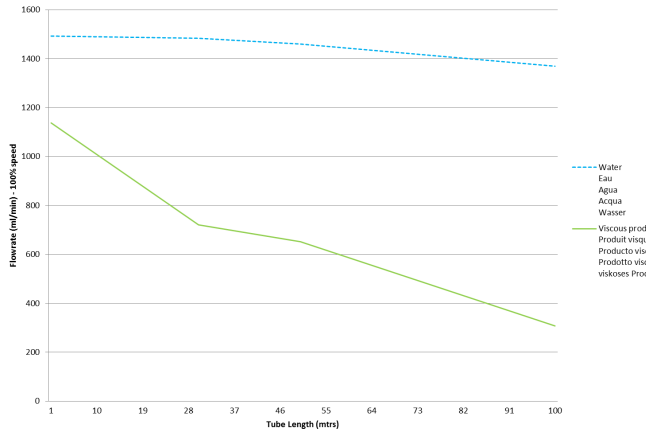


Table 3**Flow rates of chemicals at different delivery tube lengths**

*Taux de débit de produit chimique à des longueurs de tube de distribution différentes.
Caudales de los productos químicos a distintas longitudes del tubo de alimentación.
Portate di flussi di prodotti di chimici con diverse altezze di aspirazione
Fließraten von Chemikalien bei unterschiedlichen Saughöhen*



Technical specifications

Spécifications techniques
Especificaciones técnicas
Specifiche tecniche
Technische Daten

Power supply

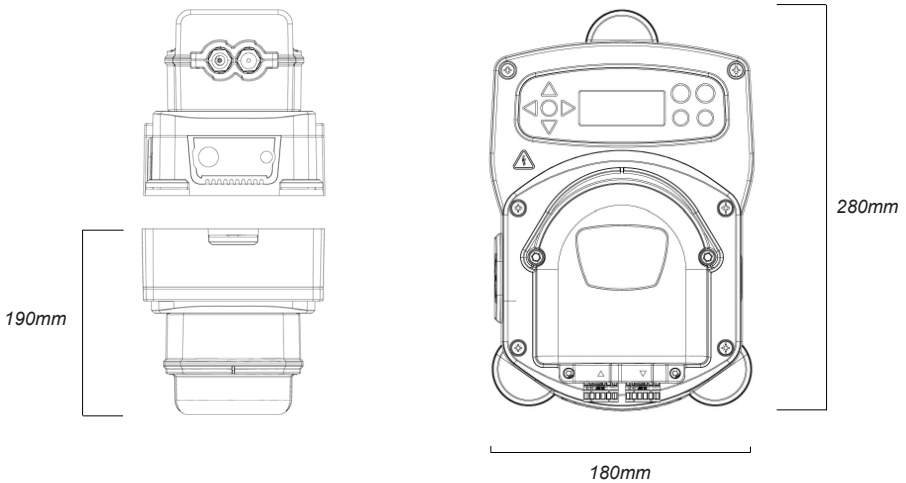
Alimentation
Suministro eléctrico
Alimentazione
Stromversorgung

Voltage / Tension / Voltaje / Tensione / Spannung	100V - 240V AC	
Frequency / Fréquence / Frecuencia / Frequenza / Freqenz	50 - 60Hz	
Current @ 265 V	Logic	L2/D - 0.32A
Courant / Corriente / Corrente / Stromstärke @265 V	L4/D - 0.64A	L6/D - 0.98A
	L8/D - 0.13A	L10/D - 1.62A
Power / Puissance/ Potencia / Alimentazione / Leistung	Logic	L2/D - 72W
	L4/D - 144W	L6/D - 216W
	L8/D - 288W	L10/D - 360W

Motor

Moteur
Motor
Motore
Motor

Brushless - 24V DC, 600mA



Materials specifications

Matériaux spécifications
Especificación de los materiales
Specifiche materiali
Angaben zum Material

GB

Membrane	Nitrile / PTFE Face
Female thread connectors Inlet/Outlet	Glass filled Polypropylene
Umbrella Valves	Viton (standard) Options: Extreme Viton, EPDM
Pump body	Noryl
Cover and Backplate	Glass Filled Nylon

FR

Membrane	Nitrile / PTFE Face
Connecteurs à filetage femelle d'entrée et de sortie	Polypropylène rempli de verre
Valves unidirectionnelles	Viton (standard) - options : Viton extrême, EPDM
Corps de la pompe	Noryl
Façade et plaque arrière	Nylon rempli de verre

ES

Membrana	Nitrilo / superficie de PTFE
Entrada/salida de los conectores hembra de rosca	Polipropileno relleno de cristal
Válvulas de paraguas	Opciones (estándar) Viton: Extreme Viton, EPDM
Cuerpo de la bomba	Noryl
Tapa y placa trasera	Nailon relleno de cristal

IT

Membrana	Nitrile / rivestimento in PTFE
Connettori di ingresso/uscita femmina filettati	Polipropilene caricato a vetro
Valvole a ombrello	Opzioni Viton (standard): Extreme Viton, EPDM
Corpo della pompa	Noryl
Coperchio e piastra posteriore	Nylon caricato a vetro

DE

Membran	Nitril / Vorderseite PTFE
Rohrstutzen mit Innengewinde Einlauf / Auslass	Glasverstärktes Polypropylen
Schirmventile	Viton (standard) Optionen: Viton Extreme, EPDM
Pumpenkörper	Noryl
Gehäuse und Rückenplatte	Glasverstärktes Nylon

Maintenance

Maintenance
Mantenimiento
Manutenzione
Wartung

The system is designed to be maintainable. Details can be found on our website www.brightwell.co.uk

Le système est conçu pour offrir une maintenance aisée. Pour plus d'informations, consultez le site www.brightwell.fr

Este sistema se ha diseñado para poder relizarse tareas de mantenimiento. Se puede consultar más información en nuestro sitio web: www.brightwell.es

Il sistema è progettato per la manutenzione. Per maggiori informazioni, visitare il nostro sito web: www.brightwell.it

Das System wurde unter Berücksichtigung einer besonderen Wartungsfreundlichkeit entwickelt. Einzelheiten finden Sie auf unserer Internetseite: www.brightwell.de

Warranty

GB Subject to the conditions set out below Brightwell warrants that the goods will correspond with their specification at the time of delivery and will be free from defects in material and workmanship for a period of two (2) years from date of purchase.

The above warranty is given by Brightwell subject to the following conditions:-

Brightwell shall be under no liability in respect of any defects in the goods arising from any drawing design or specification supplied by the buyer.

Brightwell shall be under no liability in respect of any defects arising from fair wear and tear, wilful damage, negligence, abnormal working conditions, failure to follow Brightwell's instructions (whether oral or in writing) or industry standard practice, mis-use or alteration or repair of the goods without Brightwell's approval.

Brightwell shall be under no liability under the above warranty (or any other warranty condition or guarantee) if the total price for the goods has not been paid in accordance with these conditions.

The above warranty does not extend to failures in membrane pump heads or for damage arising as a result of the goods being used with incompatible chemicals or to plant material or equipment not manufactured by Brightwell in respect of which the buyer shall only be entitled to the benefit on any such warranty or guarantee as is given by the manufacturer to Brightwell.

Full terms and conditions are available from www.brightwell.co.uk

FR Garantie

Sous réserve des conditions définies ci-dessous, Brightwell garantit que les produits sont conformes à leur spécifications à la date de leur livraison et qu'ils sont sans défaut de matériaux et de fabrication pendant une période de deux ans (2) à partir de la date d'achat.

La garantie ci-dessous est accordée par Brightwell sous réserve des conditions suivantes :

Brightwell ne peut pas être tenu responsable d'aucun défaut sur un produit lié à un élément d'un concept/ dessin et/ou une spécification fourni(s) par l'acheteur.

Brightwell ne peut pas être tenu responsable d'aucun défaut lié à l'usure normale d'un produit, à une détérioration volontaire, une négligence, à des conditions d'utilisation anormales, au non respect des instructions de Brightwell (orales ou écrites) ou d'une pratique industrielle standard, d'une utilisation erronée, d'une modification ou d'une réparation d'un produit non autorisée par Brightwell.

Brightwell est libéré de toutes ses obligations au titre de la garantie ci-dessous (ou de toute autre clause de garantie ou autre garantie) si le prix total du ou des produits n'a pas été versé conformément à ces conditions.

La garantie ci-dessus ne couvre pas les pannes de têtes de pompes à membrane, aucune détérioration d'équipement utilisé avec des produits chimiques incompatibles, ni d'aucun équipement ou matériau non fabriqué par Brightwell pour lequel l'acheteur ne peut bénéficier de la garantie ou des conditions accordées par leur fabricant à Brightwell.

Les conditions générales sont disponibles sur le site www.brightwell.fr

Garantía

Sujeto a las condiciones que a continuación se indican, Brightwell garantiza que los productos se ajustarán a su especificación en el momento de la entrega y no tendrán ningún defecto material ni de elaboración durante un periodo de dos (2) años desde su adquisición.

Brightwell otorga la anterior garantía según las condiciones siguientes:-

Brightwell no aceptará ningún tipo de responsabilidad con respecto a cualquier defecto en los productos ocasionados por cualquier diseño o especificaciones suministrados por el comprador.

Brightwell no aceptará ningún tipo de responsabilidad con respecto a cualquier defecto que surja de su desgaste y uso normal, daños deliberados, negligencia, condiciones anormales de funcionamiento, incumplimiento de las instrucciones de Brightwell (tanto verbales como por escrito) o las prácticas estándar en el sector, mala utilización o alteración o reparación de los productos sin la aprobación de Brightwell.

Brightwell no aceptará ninguna responsabilidad según lo estipulado en la anteriormente mencionada garantía (o cualquier otra garantía o condición) si no se ha abonado el precio total de los productos según lo estipulado en las presentes condiciones.

La anterior garantía no se amplía a los fallos de los cabezales de la bomba de membrana ni a los daños que surjan como consecuencia de utilizar los productos con sustancias químicas incompatibles o con materiales o equipos de fábrica que no hayan sido manufacturados por Brightwell, sobre los cuales el comprador solamente tendrá derecho a los beneficios derivados de la garantía que dicho fabricante conceda a Brightwell.

Todos los términos y condiciones pueden consultarse en www.brightwell.es

Garanzia

Ai sensi delle condizioni riportate qui di seguito, Brightwell garantisce che le merci corrisponderanno alle loro specifiche tecniche al momento della consegna e che saranno prive di difetti materiali e di lavorazione per un periodo di due (2) anni dalla data d'acquisto.

La presente garanzia è fornita da Brightwell subordinatamente alle seguenti condizioni:

Brightwell non si assume alcuna responsabilità in merito a qualsiasi difetto derivante dai progetti, dai disegni e dalle specifiche tecniche forniti dal cliente.

Brightwell non si assume alcuna responsabilità in merito a qualsiasi difetto derivante da: normale deterioramento, danni intenzionali, incuria, condizioni operative anomale, mancato rispetto delle istruzioni di Brightwell (verbali o scritte) o delle normali prassi del settore, uso improprio, alterazione o riparazione delle merci senza l'approvazione di Brightwell.

Brightwell non si assume alcuna responsabilità, ai sensi della presente garanzia (o di qualsiasi altra garanzia) nel caso in cui il costo totale delle merci non sia stato pagato dal cliente, così come previsto dalle presenti condizioni.

La presente garanzia non è applicabile ai guasti delle pompe a membrana, né ai danni derivanti dall'utilizzo delle merci con prodotti chimici non compatibili, né ai danni causati ad attrezzature e materiali industriali non prodotti da Brightwell, relativamente ai quali il cliente avrà diritto solo ad usufruire delle eventuali garanzie fornite dal produttore a Brightwell.

I termini e le condizioni sono disponibili su www.brightwell.it

Gewährleistung

Gemäß den nachstehend festgelegten Bedingungen leistet Brightwell Gewähr dafür, dass die Waren zum Zeitpunkt der Lieferung ihrer Spezifikation entsprechen und für den Zeitraum von zwei (2) Jahren ab Kaufdatum frei von Material- und Verarbeitungsmängeln sind.

Die obige Gewährleistung wird von Brightwell gemäß den folgenden Bedingungen übernommen:

Brightwell haftet nicht für Warenschäden, die sich aus vom Käufer gelieferten Konstruktionszeichnungen oder Spezifikationen ergeben.

Brightwell haftet nicht für Mängel, die durch normale Abnutzung, vorsätzliche Beschädigung, Fahrlässigkeit, abnormale Betriebsbedingungen, Missachtung der von Brightwell gegebenen (mündlichen oder schriftlichen) Anweisungen oder der branchenüblichen Standardverfahren, missbräuchliche Verwendung oder Änderung oder Reparatur der Waren, die ohne die Genehmigung von Brightwell durchgeführt wird, entstehen.

Brightwell schließt jegliche Haftung unter der obigen Gewährleistung (oder jeder anderen Gewährleistungsbedingung oder Garantie) aus, wenn der Gesamtpreis für die Waren nicht im Einklang mit diesen Bedingungen gezahlt worden ist.

Die obige Gewährleistung erstreckt sich nicht auf Mängel an Membranpumpenköpfen, die durch die Nutzung der Waren mit nicht kompatiblen Chemikalien oder den Einbau von Material oder Ausrüstung, das/die nicht von Brightwell hergestellt wurde, entstehen; diesbezüglich ist der Käufer nur zur Nutzung einer solchen Gewährleistung oder Garantie berechtigt, die Brightwell vom Hersteller gewährt wird.

Die vollständigen Geschäftsbedingungen finden Sie auf www.brightwell.de.

BRIGHTWELL SL

T (+34) 936 269 081 **E** info@brightwell.es **W** brightwell.es
Carretera, Sant Bartomeu del Grau, 13-15, 08503 Gurb (Barcelona), España

B999
Version 1.5